

Prezentare generală a județului Suceava

Județul Suceava este situat în nord-estul României și are granița la nord și est cu Ucraina, la sud cu județele Neamț, Mureș și Neamț, la vest cu județele Maramureș și Bistrița Năsăud, iar la est cu județele Botoșani și Iași.

Căile de acces în județ:

- **aeriene:** Aeroportul Salcea situat la 14 km de orașul Suceava, cu posibilități pentru traficul internațional și asigurare, la cerere, a serviciilor de vamă-graniță; Aeroportul Floreni situat la 10 km de orașul Vatra Dornei, 4 heliporturi în localitățile Putna, Voroneț, Vatra Moldoviței și Sucevița;
- **rutiere:** drumul european E 85 București - Suceava – Cernăuți și drumul european E 58 Halmeu – Suceava - Sculeni;
- **feroviare:** magistrala București - Suceava – Vicșani - Kiev – Varșovia - Moscova; calea ferată Cluj - Suceava – Iași.

Județul Suceava este al doilea județ ca mărime din țara noastră cu o suprafață de 8.553,5 km pătrați. Suprafața fondului forestier reprezintă 53% din cea a județului, ocupând din acest punct de vedere primul loc pe țară.

Unitățile administrativ – teritoriale

Județul Suceava are următoarea organizare administrativ – teritorială:

- 5 municipii: Suceava - municipiu reședință de județ, Fălticeni, Rădăuți, Câmpulung Moldovenesc și Vatra-Dornei;
- 11 orașe: Gura Humorului, Siret, Solca, Broșteni, Cajvana, Dolhasca, Frasin, Liteni, Milișăuți, Salcea și Vicovu de Sus;
- 97 comune, cu 379 sate.

Populația

Populația județului Suceava este de 705.730 locuitori (la 1 iulie 2006), din care: în mediul urban – 305.505 locuitori, iar în mediul rural – 400.225 locuitori.

Prezentare economică generală a județului Suceava – anul 2006

Dezvoltarea economică durabilă a județului Suceava presupune o dezvoltare accelerată a industriei, creșterea producției industriale și a productivității muncii, creșterea investițiilor și a exporturilor.

Principalele ramuri industria ale județului Suceava sunt următoarele:

- industria de exploatare și prelucrare a lemnului;
- industria celulozei și hârtiei;
- industria construcțiilor de mașini
- industria ușoară (confecții, tricotaje, încălțăminte)
- industria minieră (exploatarea minereurilor neferoase).

La 31 decembrie 2006, pe teritoriul județului Suceava își desfășura activitatea un număr de 24.634 agenți economici, din care:

- Total societăți: 15.207, din care:
 - SA - 315

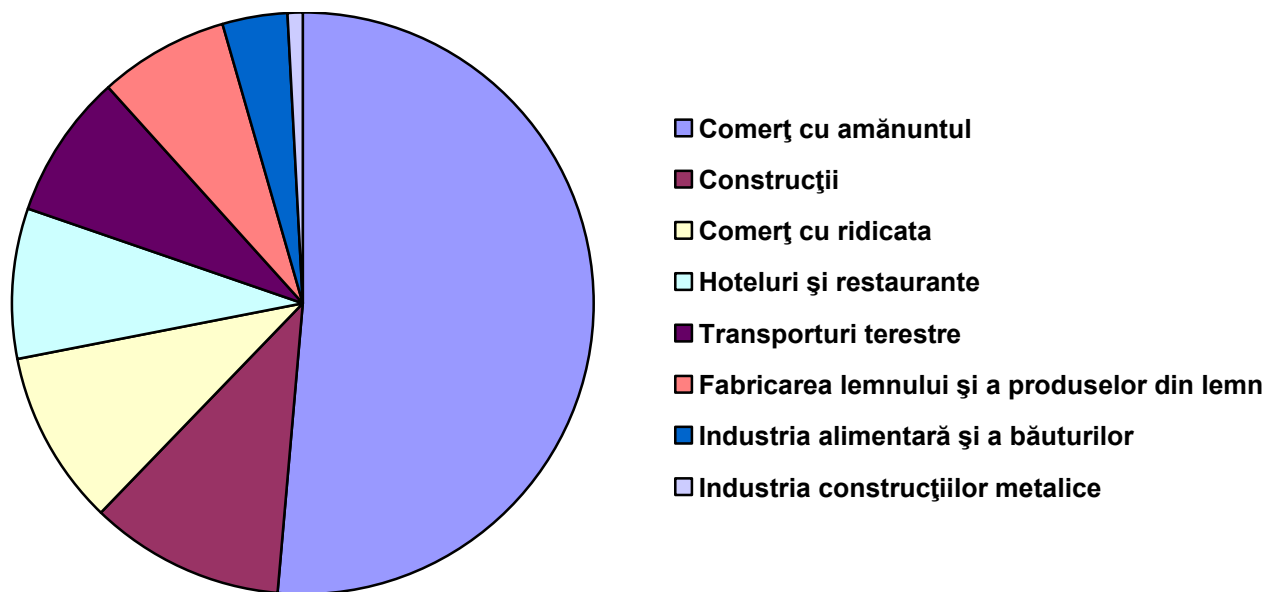
- SRL -	14.680
- SNC-	211
- SCS-	4

- Organizații cooperatiste - 91
- Regii autonome - 2
- Asociații familiale și persoane fizice - 9.223

După domeniul principal de activitate, cei mai mulți agenți economici înmatriculați au ca obiect principal de activitate comerțul cu amănuntul (9.459 agenți economici), construcții (1.971), comerț cu ridicata (1.794), hoteluri și restaurante (1.555), transporturi terestre (1.450) etc., activitățile industriale propriu-zise situându-se abia pe locul 7 – fabricarea lemnului și a produselor din lemn, cu excepția mobilei (1.349 agenți economici), industria alimentară și a băuturilor (674 agenți economici), industria construcțiilor metalice și a produselor din metal (142 agenți economici).

În județul Suceava sunt înregistrați 1.284 agenți economici cu capital străin. În ordinea numărului de agenți economici înmatriculați, pe primul loc se situează Italia (265 agenți economici înregistrați), după care urmează Germania (131), Turcia (114), China (111), Franța (62), SUA (55), Austria (52), Moldova (49), Belgia (42), Spania (36) etc.

În configurația principalelor ramuri industriale ale județului, schimbări importante se produc în permanență, iar dinamica înființărilor de societăți comerciale noi este în creștere.



Producția industrială

Potrivit datelor statistice furnizate de Direcția Generală Județeană de Statistică Suceava, indicele producției industriale, serie brută, în anul 2006 față de anul 2005 a fost de 91,7%.

Creșteri ale producției industriale înregistrate pe baza unui eșantion comun de 97 unități urmărite statistic, rezultate în urma agregării datelor de la cel puțin trei unități industriale și nici una dintre ele nu deține o pondere mai mare de 80% din total ramură, în anul 2006 comparativ anul 2005 s-au înregistrat în: industria pielăriei și încălțăminte – 33,8%, industria metalurgică – 25,9%, industria construcțiilor metalice și a produselor din metal – 24,6%, industria alimentară și a

băuturilor – 7,0%, industria textilă și a produselor textile – 4,7%, Industria altor mijloace de transport – 3,5%, captarea, tratarea și distribuția apei – 3,4%

și scăderi s-au înregistrat în: industria altor produse din minerale nemetalice – 39,0%, industria de aparatură și instrumente medicale de precizie, optice și ceasornicărie – 37,6%, producția de mobilier și alte activități neclasificate – 33,0%, industria chimică și a fibrelor sintetice și artificiale – 31,2%, industria de prelucrare a lemnului (exclusiv producția de mobilă) – 31,1%, industria de mașini și echipamente – 24,0%.

Pentru principalele produse ale județului în luna decembrie 2006 față de luna decembrie 2005, în unitățile aflate în observare statistică, pe un eșantion comun de 100 unități s-au înregistrat creșteri ale producției fizice la lapte de consum (65,1%), încălțăminte (25,3%), brânzeturi (20,0%), preparate din carne (15,9%).

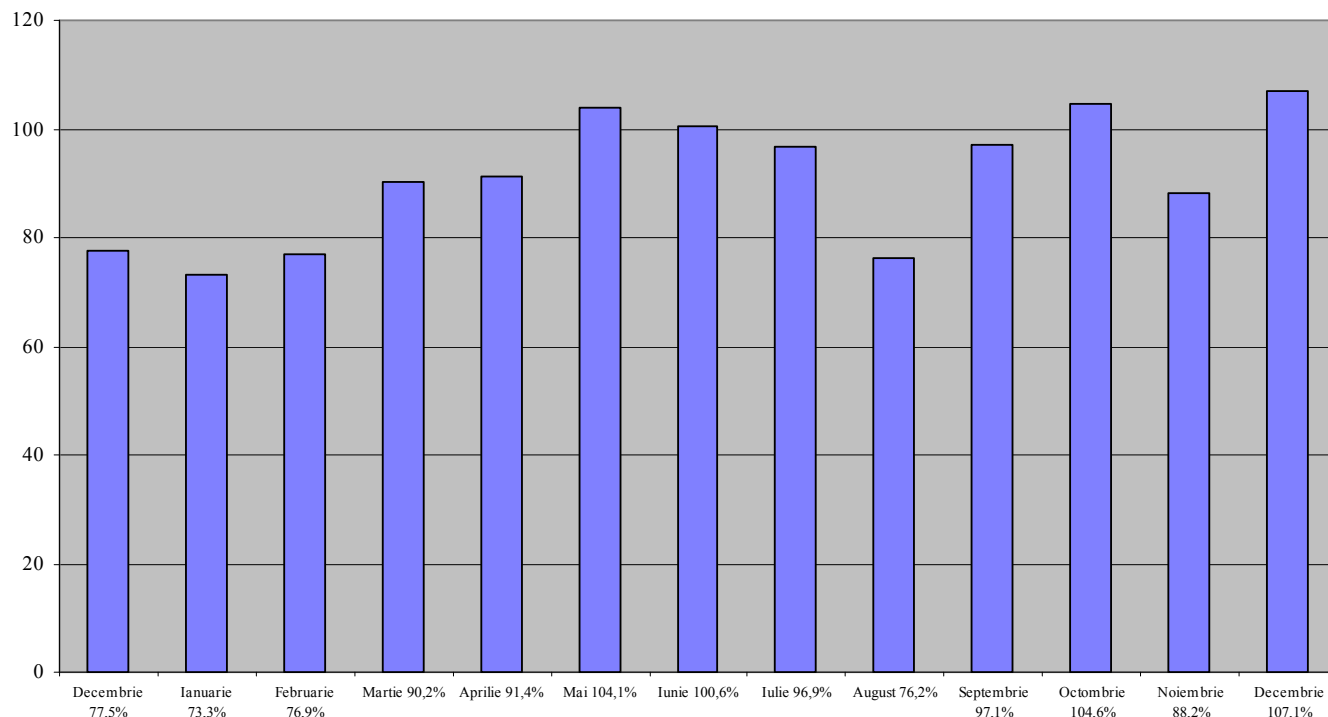
Scăderi s-au înregistrat la băuturi alcoolice distilate (-63,6%), unt (-44,4%), cherestea (-31,9%), mobilier (-21,8%), pâine (-17,5%) și confecții textile și din înlocuitori, inclusiv din blană sintetică (-13,4%).

Pe total an 2006 față de anul 2005, s-au înregistrat creșteri ale producției fizice pentru produse observate la preparate din carne (55,7%), brânzeturi (33,9%), încălțăminte (32,4%), lapte de consum (10,9%), confecții textile și din înlocuitori, inclusiv din blană sintetică (6,5%).

Scăderi ale producției fizice în anul 2006 față de anul 2005 s-au înregistrat la băuturi alcoolice distilate (-35,0%), cherestea (-30,2%), mobilier (-19,5%), pâine (-13,7%), unt (-2,2%).

Evoluția indicilor producției industriale în perioada decembrie 2005 - decembrie 2006 în județul Suceava este redată în graficul următor:

Evoluția indicilor producției industriale serie bruta decembrie 2005 - decembrie 2006
luna corespunzătoare în anul 2005 = 100



Evoluția cifrei de afaceri

În anul 2006 comparativ cu anul 2005 s-a înregistrat creșterea volumului cifrei de afaceri cu 29,0% în industria energiei electrice și termice, gaze și apă și scăderea volumului cifrei de afaceri cu 28,4% în industria extractivă, cu 7,2% în industria prelucrătoare.

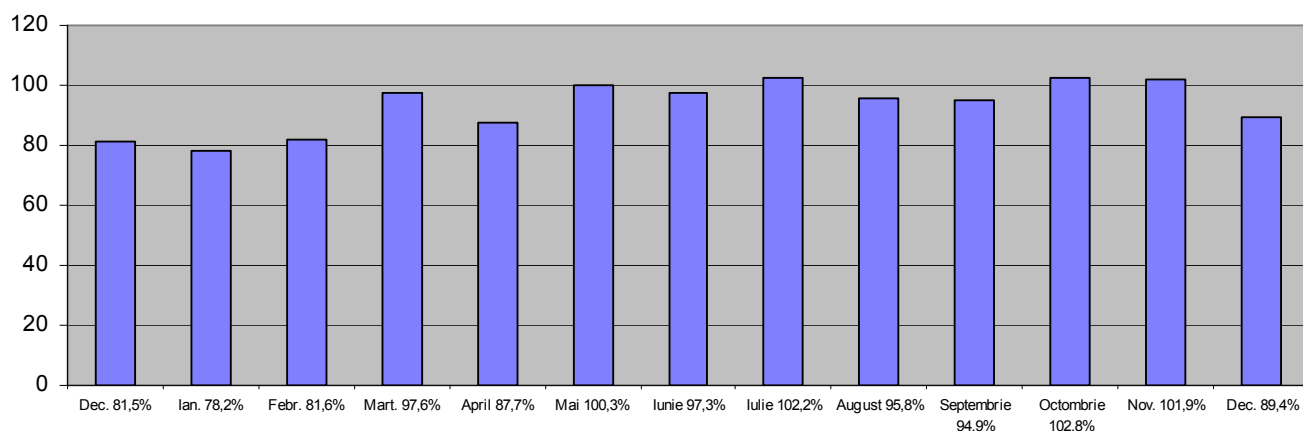
Pe forme de proprietate se constată că volumul cifrei de afaceri în anul 2006 față de anul 2005 a crescut cu 12,3% în unitățile industriale cu formă de proprietate majoritar de stat și a scăzut cu 7,6% în unitățile cu formă de proprietate majoritar privată.

Clasificând unitățile industriale după numărul de salariați în anul 2006 față de anul 2005 se constată creșterea volumului cifrei de afaceri în industrie cu 5,5% la unitățile cu 50-249 salariați și scăderea cu 47,3% la unitățile cu 0 - 19 salariați, cu 30,4% la unitățile cu 20-49 salariați și cu 11,1% la unitățile cu peste 250 salariați.

Pe activități ale economiei naționale, în unitățile aflate în observare statistică, în anul 2006, comparativ cu anul 2005 creșteri ale volumului cifrei de afaceri au fost înregistrate în: - producția, transportul și distribuția de energie electrică și termică, gaze și apă caldă – 31,5%, industria textilă și a produselor textile – 20,4%, captarea, tratarea și distribuția apei – 17,4%, industria pielăriei și încălțămintei – 11,0%, edituri, poligrafie și reproducerea înregistrărilor pe suporturi – 10,0% și scăderi s-au înregistrat la următoarele activități: industria chimică și a fibrelor sintetice și artificiale – 42%, extracția și prepararea minereurilor metalifere – 36,9%, industria altor produse din minerale nemetalice – 34,4%, industria de aparatură și instrumente medicale de precizie, optice și ceasornicărie – 31,5%, industria construcțiilor metalice și a produselor din metal – 31,0%, industria de prelucrare a lemnului (exclusiv producția de mobilă) – 21,9%, industria confecțiilor de îmbrăcăminte – 21,8%.

Evoluția indicilor cifrei de afaceri în județul Suceava decembrie 2005 - decembrie 2006

luna corespunzătoare în anul 2005=100

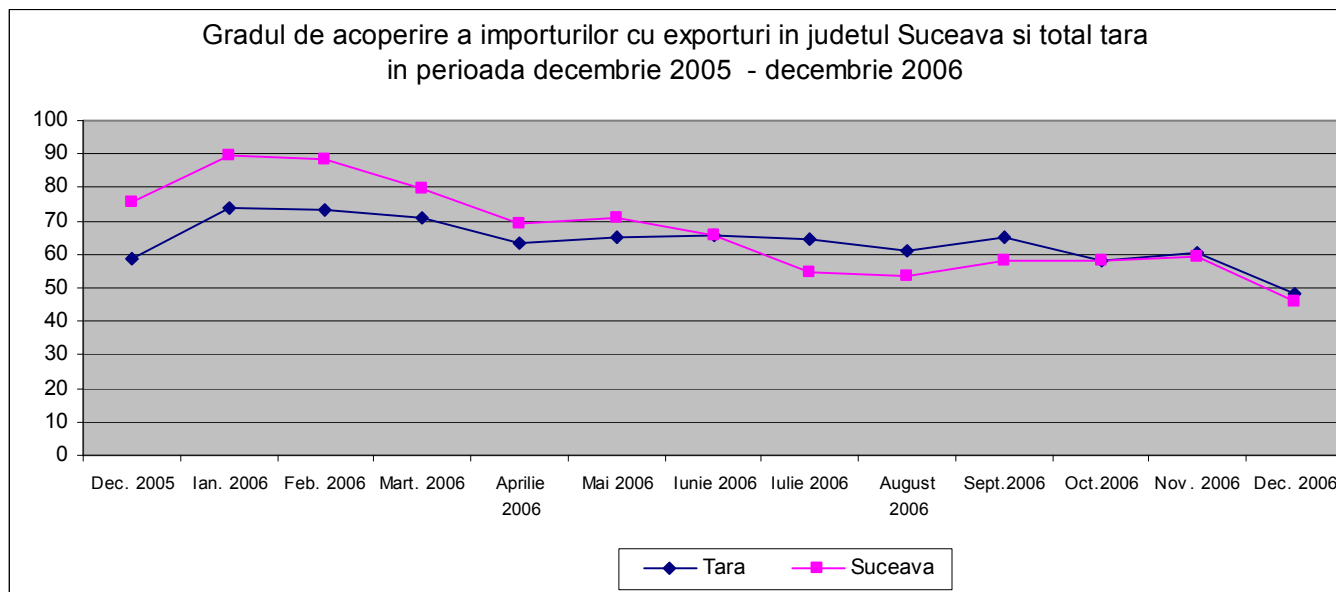


Activitatea de comerț exterior

În anul 2006, în județul Suceava s-a înregistrat un deficit comercial de 89,28 milioane de euro, comparativ cu anul 2005 când s-a înregistrat un deficit comercial de 37,85 milioane de euro.

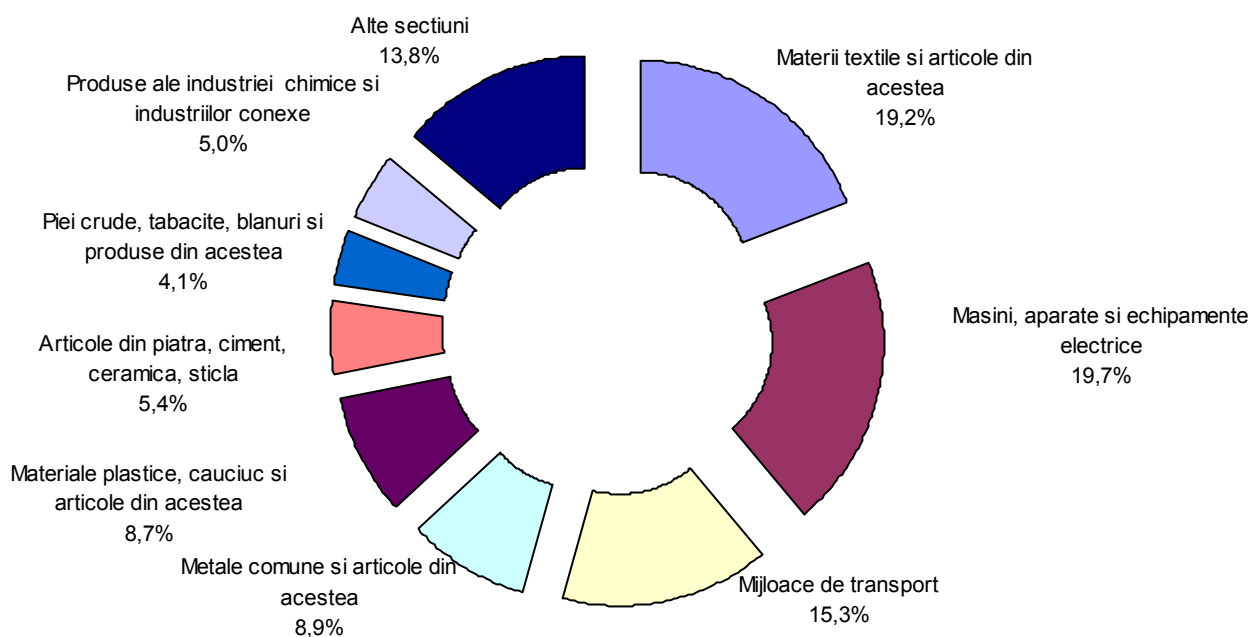
Creșterea volumului importurilor de mărfuri cu precădere în lunile mai - iulie 2006 și septembrie, octombrie, decembrie 2006 a determinat înregistrarea în anul 2006 a unui deficit comercial de 89,2 mil. euro.

În anul 2006, excedent comercial s-a înregistrat la secțiunile: produse de lemn, plută și împletituri din nuiete (24,7 mil. euro), mărfuri și produse diverse (19,2 mil. euro), încălțăminte, pălării, umbrele și articole similare (13,8 mil. euro), pastă de lemn, deșeuri de hârtie sau de carton, hârtie și carton (3,0 mil. euro), deficit comercial înregistrând secțiunile: mijloace de transport (33,0 mil. euro), mașini, aparate și echipamente electrice, aparate de înregistrat sau reprodus sunetul și imagini (32,5 mil. euro), metale comune și articole din acestea (20,7 mil. euro), materiale plastice, cauciuc și articole din acestea (19,1 mil. euro), produse ale industriei chimice și ale industriilor conexe (12,3 mil. euro), articole din piatră, ciment, ceramică, sticlă și din alte materiale similare (11,2 mil. euro), piei crude, piei tăbăcite, blănuri și produse din acestea (7,3 mil. euro), produse minerale (4,3 mil. euro), produse vegetale (2,2 mil. euro), materii textile și articole din acestea (2,2 mil. euro), animale vii și produse animale (2,0 mil. euro), produse alimentare, băuturi, tutun (1,9 mil. euro), instrumente și aparate optice, fotografice, cinematografice, de măsură, de control sau precizie (1,1 mil. euro).



În anul 2006 gradul de acoperire al importurilor cu exporturi a fost de 63,6% față de 81,8% în anul 2005.

Structura importurilor in anul 2006



Construcții

În anul 2006 valoarea investițiilor pentru unitățile urmărite statistic a fost de 320,89 milioane lei din care: 43,48% reprezintă lucrările de construcții, 54,20% utilajele (inclusiv mijloace de transport), 2,29% alte cheltuieli pentru investiții și 0,03% lucrări geologice..

Din totalul investițiilor din județ în anul 2006 în sectorul privat s-au realizat mai mult de jumătate, respectiv 59,1%.

În anul 2006 investițiile realizate au fost în unitățile din: industrie (47,6%), administrație publică și apărare, asigurări sociale din sistem public (21,6%), comerț cu ridicata și cu amănuntul (8,7%), hoteluri și restaurante (1,9%), construcții (6,4%), învățământ (10,2%), sănătate (0,7%), alte activități de servicii colective, sociale și personale (1,0%) și transport (1,2%).

Județul Suceava se află pe primul loc pe țară, deținând 11,3% din numărul autorizațiilor pentru clădiri rezidențiale eliberate în luna decembrie 2006.

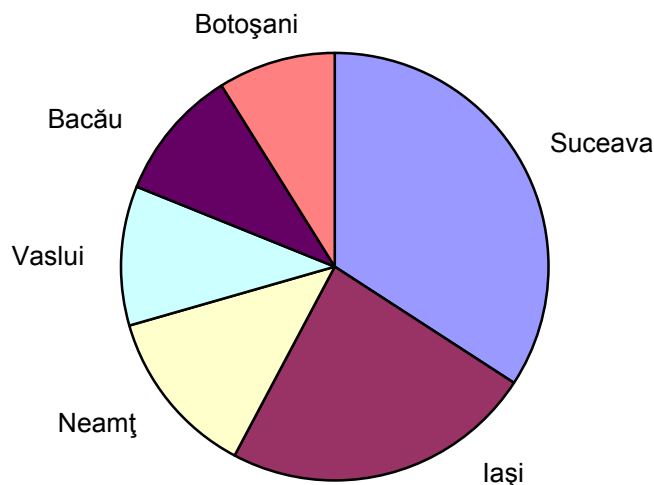
La nivel de regiune Nord-Est județul Suceava este situat pe primul loc deținând 41,6% din numărul de autorizații de construire pentru clădiri rezidențiale eliberate în luna decembrie 2006, urmat de județul Neamț ce deține 15,2%, Bacău 15,0%, Iași 12,0%, Botoșani 9,7% și Vaslui 6,5%.

Ponderea cea mai mare a locuințelor terminate în anul 2006 a fost în mediul rural, 1.504 locuințe (68,7%), în creștere cu 20 puncte procentuale față de anul 2005 (1253 locuințe). În mediul urban în anul 2006 au fost terminate 684 locuințe (31,3%), în scădere cu 5,9 puncte procentuale față de anul 2005 (727 locuințe).

Din punct de vedere al locuințelor terminate județul Suceava se află pe locul doi pe țară, deținând 7,4% din totalul locuințelor terminate în 2006. La nivel de regiune Nord-Est județul

Suceava este pe primul loc, deținând 34,1% din totalul locuințelor terminate în anul 2006, fiind urmat de Iași cu 23,7%, Neamț cu 12,7%, Vaslui cu 10,7%, Bacău cu 9,9% și Botoșani cu 8,9%.

Regiunea Nord - Est



Turism

În județul Suceava, în anul 2006 indicele de utilizare netă a capacității de cazare turistică în funcțiune a fost de 18,2% pe total structuri de primire turistică, față de 17,5% în anul 2005.

Hotelurile cu categoria de clasificare de 1 stea au înregistrat cel mai înalt nivel al indicelui de utilizare (47,7%), vilele turistice cu categoria de clasificare de 4 stele, 42,7%, 27,2% la pensiunile turistice rurale cu categoria de clasificare de 1 stea, 26,1% la vilele turistice cu categoria de clasificare de 2 stele, 24,7% a fost indicele de utilizare a capacității de cazare în funcțiune la vilele turistice cu categoria de clasificare de 3 stele, 21,4% la hotelurile cu categoria de clasificare de 2 stele, 20,8% la hotelurile cu categoria de clasificare de 3 stele.

Cel mai mic indice de utilizare netă a locurilor de cazare s-a înregistrat la hotelurile pentru tineret, cu categoria de clasificare de 2 stele (3,5%).

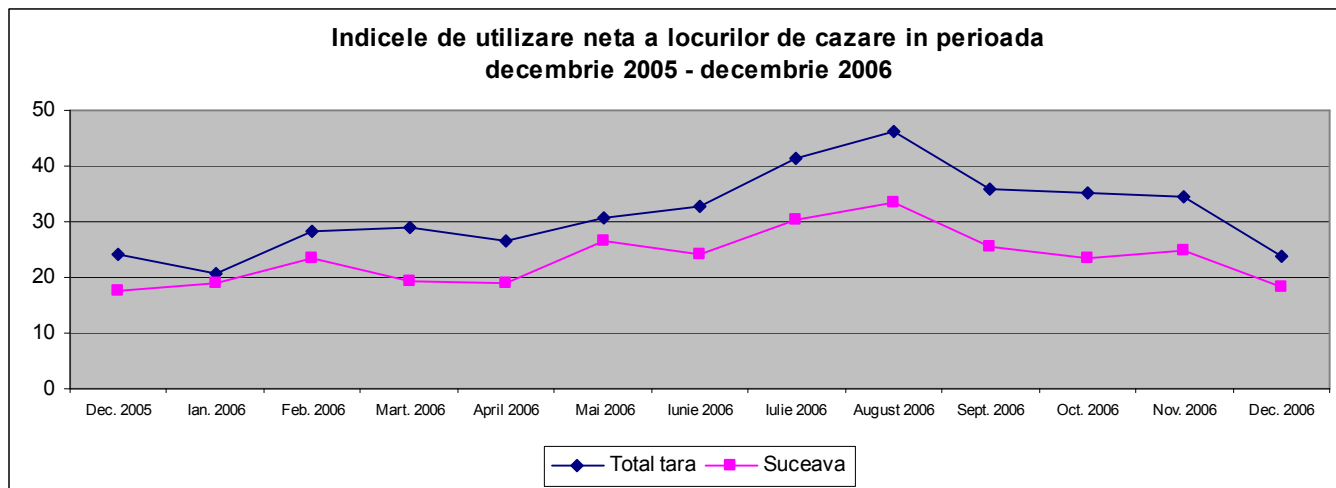
Pe zone turistice, cel mai înalt nivel al indicelui de utilizare netă a locurilor de cazare s-a înregistrat la structurile turistice din zona stațiunii balneare Vatra Dornei, acesta fiind de 25,0% pe total structuri, 26,7% în vilele turistice, 26,0% în hoteluri, 17,8% în pensiunile turistice urbane, 6,9% în pensiunile turistice rurale și 5,7% în hotelurile pentru tineret.

În structurile de primire turistică din municipiul Suceava, indicele de utilizare netă a locurilor de cazare înregistrat a fost de 23,7% pe total structuri, cel mai ridicat fiind indicele de utilizare înregistrat la hoteluri (24,0%), urmat de pensiuni turistice urbane (22,9%) și în vilele turistice (12,5%).

În structurile de primire turistică din alte localități și trasee turistice indicele de utilizare a fost de 12,6% pe total structuri, cel mai ridicat fiind indicele de utilizare înregistrat la vilele turistice (35,2%), urmat de hoteluri (13,9%), pensiunile turistice rurale (12,2%), moteluri (10,3%), pensiuni turistice urbane (9,7%), hosteluri (8,2%). Cel mai scăzut nivel al indicelui de utilizare netă s-a înregistrat în bungalouri (6,5%).

În structurile de primire turistică din zona stațiunilor montane, indicele de utilizare a fost de 11,6% pe total structuri, cel mai ridicat fiind indicele de utilizare înregistrat la pensiunile turistice rurale (13,7%), urmat de pensiunile turistice urbane (13,6%), campinguri (12,4%), vilele turistice (10,6%), hoteluri (10,5%), cabanele turistice (6,5%). Cel mai scăzut nivel al indicelui de utilizare netă s-a înregistrat la hotelurile pentru tineret (3,5%).

În perioada decembrie 2005 - decembrie 2006 indicele de utilizare netă a locurilor de cazare la nivelul județului Suceava se situează sub nivelul indicelui înregistrat la nivel național, fapt evidențiat în graficul următor:



Durata medie de ședere la nivelul județului Suceava a fost în luna decembrie 2006 de 2,3 zile pe total structuri de primire turistică. Valori mai mari s-au înregistrat la campinguri (5,0 zile).

Pe zone turistice, cea mai mare durată medie a șederii s-a înregistrat în zona stațiunii balneare Vatra Dornei (3,2 zile).

Durata medie a șederii a fost în luna decembrie 2006 de 2,3 zile pentru turiștii români și 2,0 zile pentru turiștii străini.